



**ВОЛГОГРАДСКАЯ ОБЛАСТЬ
ЖИРНОВСКИЙ МУНИЦИПАЛЬНЫЙ РАЙОН
СОВЕТ
МЕДВЕДИЦКОГО СЕЛЬСКОГО ПОСЕЛЕНИЯ**

Решение

от 15.05.2018 года

№ 6/3

**О внесении изменений и дополнений в Правила благоустройства территории
Медведицкого сельского поселения**

В соответствии с Гражданским кодексом Российской Федерации, Земельным кодексом Российской Федерации, Градостроительным кодексом Российской Федерации, Жилищным кодексом Российской Федерации, Федеральными законами от 06 октября 2003 г. N 131-ФЗ "Об общих принципах организации местного самоуправления в Российской Федерации", от 30 марта 1999 г. N 52-ФЗ "О санитарно-эпидемиологическом благополучии населения", от 10 января 2002 г. N 7-ФЗ "Об охране окружающей среды", от 24 июня 1998 г. N 89-ФЗ "Об отходах производства и потребления", руководствуясь Уставом Медведицкого сельского поселения в целях создания благоприятных условий для жизнедеятельности на территории Медведицкого сельского поселения, охраны окружающей среды, обеспечения безопасности дорожного движения, сохранения жизни, здоровья и имущества граждан, проживающих на территории Медведицкого сельского поселения, Совет Медведицкого сельского поселения решил:

1. Внести в Правила благоустройства территории Медведицкого сельского поселения, принятые решением Совета Медведицкого сельского поселения от 10.08.2017 г. № 4/4 следующие изменения и дополнения:

1.1. Дополнить Правила благоустройства территории Медведицкого сельского поселения главой III.I «Порядок и правила размещения информационных конструкций (вывесок)» в редакции согласно приложению 1 к настоящему решению.

1.2. Дополнить Правила благоустройства территории Медведицкого сельского поселения дополнить III.II «Порядок установки информационных конструкций – указателей наименований элементов улично-дорожной сети и номеров объектов адресации (адресных указателей) на территории Медведицкого сельского поселения» в редакции согласно приложению 2 к настоящему решению.

2. Настоящее решение подлежит официальному обнародованию и вступает в силу со дня его официального обнародования.

Глава
Медведицкого сельского поселения



С.В. Ринг

III.1 Порядок и правила размещения информационных конструкций (вывесок)

1. Общие положения

1.1 Настоящий Порядок определяет порядок размещения и содержания информационных конструкций (вывесок), размещаемых в Медведицком сельском поселении, а также устанавливает требования к указанным информационным конструкциям и определяет их виды.

1.2 Информационная конструкция - элемент благоустройства, выполняющий функцию информирования населения Медведицкого сельского поселения и соответствующий требованиям настоящего Порядка.

1.3. В Медведицком сельском поселении осуществляется размещение информационных конструкций следующих видов:

1.3.1. Указатели с написанием наименований элементов улично-дорожной сети и номеров домов.

1.3.2. Указатели территориального деления Медведицкого сельского поселения, указатели картографической информации, а также указатели маршрутов (схемы) движения и расписания пассажирского транспорта.

1.3.3. Указатели местоположения органов государственной власти Российской Федерации, субъекта Российской Федерации, органов местного самоуправления Медведицкого сельского поселения, государственных предприятий и учреждений Медведицкого сельского поселения, муниципальных предприятий и учреждений Медведицкого сельского поселения.

1.3.4. Вывески - информационные конструкции, размещаемые на фасадах, крышах или иных внешних поверхностях (внешних ограждающих конструкциях) зданий, строений, сооружений, включая витрины, внешних поверхностях нестационарных торговых объектов в месте фактического нахождения или осуществления деятельности организации или индивидуального предпринимателя.

1.4. Содержание информационных конструкций, указанных в подпунктах 1.3.1 – 1.3.2 пункта 1.3 настоящего Порядка, размещенных на внешних поверхностях зданий, строений, сооружений (далее - объекты), осуществляется собственниками (правообладателями) данных объектов.

1.5. Содержание информационных конструкций, указанных в подпунктах 1.3.1 – 1.3.3 пункта 1.3 настоящего Порядка, размещенных в виде отдельно стоящих конструкций, осуществляется органами государственной власти субъекта Российской Федерации, органами местного самоуправления Медведицкого сельского поселения, государственными предприятиями и учреждениями Медведицкого сельского поселения, муниципальными предприятиями и учреждениями Медведицкого сельского поселения соответственно за счет средств бюджета Медведицкого сельского поселения, а также средств указанных государственных и муниципальных предприятий и учреждений.

1.6. Содержание информационных конструкций, указанных в подпункте 1.3.4 пункта 1.3 настоящего Порядка (далее - вывески), осуществляется организацией, индивидуальным предпринимателем, которые являются собственниками (правообладателями) конструкции, сведения о которых содержатся на данных

информационных конструкциях и в месте фактического нахождения (осуществления деятельности) которых данные информационные конструкции размещены (далее - владельцы вывесок).

1.7. Информационные конструкции, размещаемые в Медведицком сельском поселении, должны быть безопасны, спроектированы, изготовлены и установлены в соответствии с требованиями технических регламентов, строительных норм и правил, государственных стандартов, требованиями к конструкциям и их размещению, в том числе на внешних поверхностях зданий, строений, сооружений, иными установленными требованиями, а также не нарушать внешний архитектурно-художественный облик Медведицкого сельского поселения и обеспечивать соответствие эстетических характеристик информационных конструкций стилистике объекта, на котором они размещаются.

2. Особенности размещения информационных конструкций (вывесок), размещаемых на фасадах, крышах или иных внешних поверхностях (внешних ограждающих конструкциях) зданий, строений, сооружений, включая витрины, в месте фактического нахождения или осуществления деятельности организации или индивидуального предпринимателя.

2.1 При размещении в Медведицком сельском поселении информационных конструкций (вывесок), указанных в подпункте 1.3.4 пункта 1.3 настоящего Порядка, запрещается:

- 2.1.1. В случае размещения вывесок на внешних поверхностях зданий нарушение геометрических параметров (размеров) вывесок;
- нарушение установленных требований к местам размещения вывесок;
- вертикальный порядок расположения букв на информационном поле вывески;
- размещение вывесок выше линии второго этажа (линии перекрытий между первым и вторым этажами), включая крыши;
- размещение вывесок на козырьках зданий;
- полное перекрытие (закрытие) оконных и дверных проемов, а также витражей и витрин;
- размещение вывесок в границах жилых помещений, в том числе на глухих торцах фасада;
- размещение вывесок в оконных проемах;
- размещение вывесок на кровлях, лоджиях и балконах;
- размещение вывесок на архитектурных деталях фасадов объектов (в том числе на колоннах, пилястрах, орнаментах, лепнине);
- размещение вывесок на расстоянии ближе чем 1 м от мемориальных досок;
- перекрытие (закрытие) указателей наименований улиц и номеров домов;
- размещение настенных вывесок одна над другой;
- размещение консольных вывесок на расстоянии менее 10 м друг от друга, а также одной консольной вывески над другой;
- размещение вывесок путем непосредственного нанесения на поверхность фасада декоративно-художественного и (или) текстового изображения (методом покраски, наклейки и иными методами);
- размещение вывесок с использованием картона, ткани, баннерной ткани (за исключением афиш);
- 2.1.2. Размещение вывесок на ограждающих конструкциях (заборах, шлагбаумах, ограждениях, перилах и т.д.)
- 2.1.3. Размещение вывесок в виде отдельно стоящих сборно-разборных (складных) конструкций - штендеров.
- 2.1.4. Размещение вывесок на сезонных кафе при стационарных предприятиях общественного питания.

2.1.5. Размещение вывесок на внешних поверхностях объектов незавершенного строительства.

2.2. Информационные конструкции (вывески), содержащие информацию, указанную в подпункте 1.3.4 пункта 1.3 настоящего Порядка (далее - Вывеска), размещаются на фасадах, крышах, на (в) витринах или на иных внешних поверхностях зданий, строений, сооружений.

2.3. Вывески как настенные конструкции размещаются на плоских участках фасада, свободных от архитектурных элементов, непосредственно у входа (справа или слева) в помещение, указанное в абзаце первом настоящего пункта, или на входных дверях в него не выше уровня дверного проема.

2.4. При размещении на одном фасаде объекта одновременно Вывесок нескольких организаций, индивидуальных предпринимателей указанные вывески размещаются в один высотный ряд на единой горизонтальной линии (на одном уровне, высоте).

2.5. Вывески могут состоять из следующих элементов:

информационное поле (текстовая часть) - буквы, буквенные символы, аббревиатура, цифры;

декоративно-художественные элементы - логотипы, знаки и т.д.;

элементы крепления;

подложка.

Высота Вывески не должна превышать 0,50 м, за исключением случаев, предусмотренных настоящим Порядком.

В случае если Вывеска представляет собой объемные символы без использования подложки, высота вывески не должна превышать 0,75 м (с учетом высоты выносных элементов строчных и прописных букв за пределами размера основного шрифта (не более 0,50 м), а также высоты декоративно-художественных элементов).

2.6. На Вывеске может быть организована подсветка.

Подсветка вывески должна иметь немерцающий, приглушенный свет, не создавать прямых направленных лучей в окна жилых помещений.

2.7. Вывески в виде настенных конструкций, размещаемые на внешних поверхностях зданий, строений, сооружений, должны соответствовать следующим требованиям:

2.7.1. Настенные конструкции размещаются над входом или окнами (витринами) помещений на единой горизонтальной оси с иными настенными конструкциями, установленными в пределах фасада, на уровне линии перекрытий между первым и вторым этажами либо ниже указанной линии.

В случае если помещения располагаются в подвальных или цокольных этажах объектов и отсутствует возможность размещения информационных конструкций (вывесок) в соответствии с требованиями абзаца первого настоящего пункта, вывески могут быть размещены над окнами подвального или цокольного этажа, но не ниже 0,60 м от уровня земли до нижнего края настенной конструкции. При этом вывеска не должна выступать от плоскости фасада более чем на 0,10 м.

2.7.2. Максимальный размер настенных конструкций, размещаемых организациями, индивидуальными предпринимателями на внешних поверхностях зданий, строений, сооружений, не должен превышать:

по высоте - 0,50 м, за исключением размещения настенной вывески на фризе;

по длине - 70 процентов от длины фасада, соответствующей занимаемым данными организациями, индивидуальными предпринимателями помещениям, но не более 15 м для единичной конструкции.

При размещении настенной конструкции в пределах 70 процентов от длины фасада в виде комплекса идентичных взаимосвязанных элементов (информационное поле (текстовая часть) и декоративно-художественные элементы) максимальный размер

каждого из указанных элементов не может превышать 10 м в длину.

Крайняя точка элементов настенной конструкции не должна находиться на расстоянии более чем 0,20 м от плоскости фасада.

При наличии на внешних поверхностях здания, строения, сооружения в месте размещения вывески элементов систем газоснабжения и (или) водоотведения (водосточных труб) размещение настенных конструкций осуществляется при условии обеспечения безопасности указанных систем.

В случае расположения на одном фасаде здания, строения, сооружения нескольких информационных конструкций указанные конструкции должны быть расположены в одной плоскости относительно вертикальной плоскости фасада, на котором они размещены.

2.7.3. Информационное поле настенных конструкций, размещаемых на фасадах объектов, являющихся объектами культурного наследия, выявленными объектами культурного наследия, должно выполняться из отдельных элементов (букв, обозначений, декоративных элементов и т.д.) без использования подложки в виде непрозрачной основы для их крепления.

2.7.4. В дополнение к настенной конструкции, размещаемой непосредственно на фасадах зданий, строений, сооружений, допускается размещение вывесок на дверях входных групп, в том числе методом нанесения трафаретной печати или иными аналогичными методами на остекление дверей.

Максимальный размер данных вывесок не должен превышать:

по высоте - 0,40 м;

по длине - 0,30 м.

2.8. Вывески в виде консольных конструкций располагаются в одной горизонтальной плоскости фасада, в том числе у арок, на границах и внешних углах зданий, строений, сооружений в соответствии со следующими требованиями:

2.8.1. Расстояние между консольными конструкциями не может быть менее 10 м.

Расстояние от уровня земли до нижнего края консольной конструкции должно быть не менее 2,50 м.

2.8.2. Консольная конструкция не должна находиться на расстоянии более чем 0,20 м от плоскости фасада, а крайняя точка ее лицевой стороны - на расстоянии более чем 1 м от плоскости фасада. Консольная конструкция не может превышать 1 м в высоту и 0,20 м в ширину.

Максимальные параметры консольных конструкций, выполненных в виде объемно-пространственной композиции, не должны превышать 0,50 м по высоте, 0,50 м по ширине и 0,50 м в глубину.

2.8.3. Максимальные параметры (размеры) консольных конструкций, размещаемых на фасадах объектов, являющихся объектами культурного наследия, выявленными объектами культурного наследия, не должны превышать 0,50 м по высоте и 0,50 м по ширине.

2.8.4. При наличии на фасаде объекта настенных конструкций консольные конструкции располагаются с ними на единой горизонтальной оси.

2.9. Организации, индивидуальные предприниматели дополнительно к Вывеске, размещаемой на внешней поверхности здания, вправе разместить Вывеску в виде крышной конструкции на крыше этого же здания, строения, сооружения в соответствии со следующими требованиями:

2.9.1. Размещение крышной конструкции на крыше зданий, строений, сооружений допускается при условии, если единственным собственником (правообладателем) указанного здания, строения, сооружения является организация, индивидуальный предприниматель, сведения о котором содержатся в данной информационной конструкции и в месте фактического нахождения (месте осуществления деятельности) которого размещается указанная информационная конструкция.

2.9.2. На крыше одного объекта может быть размещена только одна крышная конструкция.

2.9.3. Информационное поле вывесок, размещаемых на крышах объектов, располагается параллельно к поверхности фасадов объектов, по отношению к которым они установлены, выше линии карниза, парапета объекта или его стилобатной части.

2.9.4. Конструкции вывесок, допускаемых к размещению на крышах зданий, строений, сооружений, представляют собой объемные символы (без использования подложки), которые могут быть оборудованы исключительно внутренней подсветкой.

2.9.5. Высота крышных конструкций с учетом всех используемых элементов должна быть:

не более 0,80 м для 1 - 2-этажных объектов;

не более 1,20 м для 3 - 5-этажных объектов;

2.9.6. Длина крышных конструкций не может превышать половину длины фасада, по отношению к которому они размещены.

2.9.7. Запрещается размещение крышных конструкций на крышах зданий, строений, сооружений, являющихся объектами культурного наследия, выявленными объектами культурного наследия.

3. Контроль за выполнением требований к размещению информационных конструкций (вывесок). Демонтаж информационных конструкций (вывесок)

3.1. Контроль за выполнением требований к размещению информационных конструкций (вывесок), а также выявление информационных конструкций (вывесок), не соответствующих требованиям настоящего Порядка, осуществляется уполномоченным органом, в рамках контроля в сфере благоустройства.

3.2. Администрации Медведицкого сельского поселения, на территории которых размещаются информационные конструкции (вывески), вправе направлять в администрацию Жирновского муниципального района, уполномоченного в сфере рекламы запросы об отнесении информационных конструкций (вывесок) к рекламным конструкциям, наличии (отсутствии) разрешений на установку и эксплуатацию рекламных конструкций, выданных в соответствии с действующим законодательством Российской Федерации о рекламе, муниципальными правовыми актами Медведицкого сельского поселения в отношении указанных информационных конструкций (вывесок). Орган администрации Жирновского муниципального района, уполномоченный в сфере рекламы администрации Медведицкого сельского поселения рассматривает запросы об отнесении информационных конструкций (вывесок) к рекламным конструкциям, наличии (отсутствии) разрешений на установку и эксплуатацию рекламных конструкций в срок, не превышающий 10 рабочих дней со дня поступления запроса.

3.3. Выявление информационных конструкций (вывесок), не соответствующих установленным требованиям, осуществляется администрацией поселений Медведицкого сельского поселения, на территории которых размещаются информационные конструкции (вывески).

Сведения о не соответствующих настоящему Порядку информационных конструкциях (вывесках) могут быть выявлены путем рассмотрения жалоб населения, при проведении совместных с органами внутренних дел рейдов по пресечению несанкционированной уличной торговли, при проведении администрацией Медведицкого сельского поселения, органом администрации Жирновского муниципального района, уполномоченным в сфере рекламы, иными отраслевыми структурными подразделениями администрации Медведицкого сельского поселения и федеральными органами исполнительной власти других мероприятий в рамках действующего законодательства Российской Федерации. Сведения о выявленных информационных конструкциях

(вывесках) направляются в администрацию Медведицкого сельского поселения. Администрация Медведицкого сельского поселения вправе направлять в районные отделы полиции запросы об установлении собственников информационных конструкций (вывесок).

3.4. Администрация Медведицкого сельского поселения, на территории которой размещаются информационные конструкции (вывески), в случае выявления информационных конструкций (вывесок), не соответствующих установленным требованиям, в семидневный срок направляют информацию о выявлении указанных информационных конструкций (вывесок) их собственникам и в учреждение, уполномоченное на осуществление демонтажа рекламных конструкций (далее - учреждение) для осуществления их демонтажа.

В случае если собственник не выявлен, администрация Медведицкого сельского поселения, на территории которой размещается информационная конструкция (вывеска), составляет уведомление о фиксации и доводит информацию до сведения собственника информационной конструкции (вывески) путем размещения уведомления на информационной конструкции (вывеске) с фото- или видеофиксацией.

3.5. Демонтаж информационной конструкции (вывески) представляет собой разборку информационной конструкции (вывески) на составляющие элементы, в том числе с проведением необходимых монтажных или строительных работ, включая разборку информационной конструкции (вывески) на составляющие без нанесения несоразмерного ущерба ее назначению, ее снятие с внешних поверхностей зданий, строений, сооружений, на которых указанная информационная конструкция (вывеска) размещена. Демонтаж информационной конструкции (вывески) с нанесением ущерба конструкции вывески и другим объектам, с которыми демонтируемая информационная конструкция (вывеска) конструктивно связана, допускается только в том случае, если иной способ демонтажа невозможен или приводит к несоразмерным затратам на демонтаж.

3.6. Приведение информационной конструкции (вывески) в соответствие установленным требованиям осуществляется владельцем указанной информационной конструкции (вывески) за счет его собственных средств.

Демонтаж информационной конструкции (вывески) в добровольном порядке осуществляется владельцем информационной конструкции (вывески) с последующим восстановлением внешних поверхностей объекта, на которых она была размещена, в том виде, который был до установки информационной конструкции (вывески), и с использованием аналогичных материалов и технологий.

3.7. Если информационная конструкция (вывеска) не была демонтирована ее владельцем в добровольном порядке, организация демонтажа данной информационной конструкции (вывески) в принудительном порядке осуществляется учреждениями за счет средств бюджета Медведицкого сельского поселения.

3.8. Учреждение организует демонтаж, перемещение на специально организованные для хранения места, хранение, а также утилизацию демонтированных информационных конструкций (вывесок).

Администрация Медведицкого сельского поселения после проведения работ по демонтажу информационных конструкций (вывесок), не соответствующих установленным требованиям, в семидневный срок направляет информацию о проведенном демонтаже в исполнительно-распорядительный орган Жирновского муниципального района по взаимодействию со средствами массовой информации до 15.00 часов дня, предшествующего выходу официального муниципального печатного издания. Исполнительно-распорядительный орган Жирновского муниципального района по взаимодействию со средствами массовой информации публикует сообщение в ближайшем выпуске официального муниципального печатного издания.

Хранение демонтированных информационных конструкций (вывесок), не

соответствующих установленным требованиям, производится на специально организованных для их хранения местах в течение не более 30 рабочих дней со дня демонтажа с составлением акта передачи их на хранение. По истечении указанного срока демонтированная информационная конструкция (вывеска) утилизируется как невостребованная либо бесхозная, в случае если собственник или иной ее законный владелец не был установлен.

Расходы на выполнение работ по демонтажу подлежат возмещению за счет собственника или иного законного владельца информационной конструкции (вывески).

Средства, взимаемые в порядке возмещения затрат на принудительный демонтаж, хранение, утилизацию или организацию торгов по продаже, подлежат перечислению в доход бюджета Медведицкого сельского поселения.

3.9. За информацией о порядке возврата демонтированных информационных конструкций (вывесок) лица, имеющие основания для заявления прав на информационную конструкцию (вывеску), могут обратиться в администрацию Медведицкого сельского поселения, предъявив документы, подтверждающие право собственности на них.

3.10. Демонтированная информационная конструкция (вывеска) подлежит возврату владельцу после перечисления им денежных средств в доход бюджета Медведицкого сельского поселения в объеме ранее понесенных администрацией Медведицкого сельского поселения и учреждением расходов, связанных с мероприятиями по демонтажу, с составлением акта приема-передачи.

К расходам, связанным с мероприятиями по демонтажу информационных конструкций (вывесок), относятся:

расходы на публикацию информационного сообщения в официальном муниципальном печатном издании,

расходы на демонтаж, перевозку и хранение демонтированной информационной конструкции (вывески).

3.11. Администрация Медведицкого сельского поселения и учреждение не несут ответственности за состояние и сохранность информационной конструкции (вывески), оборудования или иного имущества, находящихся на информационной конструкции (вывеске), при ее демонтаже в принудительном порядке и (или) перемещении на специально организованные места для хранения демонтированных информационных конструкций (вывесок), не соответствующих установленным требованиям.

3.12. Восстановление внешних поверхностей объекта, на которых была размещена демонтированная информационная конструкция (вывеска), в том виде, который существовал до установки информационной конструкции (вывески), и с использованием аналогичных материалов и технологий в случае, а также в случае непроведения владельцем информационной конструкции (вывески), демонтированной в добровольном порядке, работ по восстановлению внешних поверхностей объекта организуется администрацией Медведицкого сельского поселения за счет средств бюджета Медведицкого сельского поселения.

Расходы на выполнение работ по восстановлению внешних поверхностей объекта, на которых была размещена демонтированная информационная конструкция (вывеска), подлежат возмещению за счет владельца информационной конструкции (вывески).


ГРАФИЧЕСКОЕ ПРИЛОЖЕНИЕ К ТРЕБОВАНИЯМ РАЗМЕЩЕНИЯ И СОДЕРЖАНИЯ ИНФОРМАЦИОННЫХ КОНСТРУКЦИЙ В МЕДВЕДИЦКОМ СЕЛЬСКОМ ПОСЕЛЕНИИ

1. Вывески могут состоять из следующих элементов:
информационное поле (текстовая часть);
декоративно-художественные элементы.

Высота декоративно-художественных элементов не должна превышать высоту текстовой части вывески более чем в полтора раза (пункт 15 типового порядка и правил размещения рекламных конструкций, информационных носителей, вывесок, адресных указателей в *Медведицком сельском поселении* (далее - Порядок).

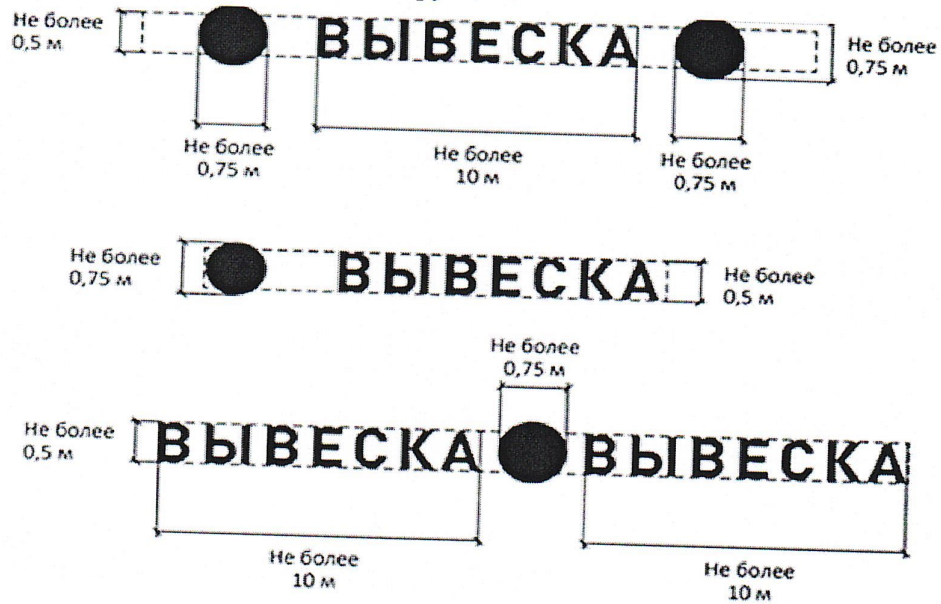
ВЫВЕСКА — текстовая часть

● — декоративно-художественный элемент

Не более 0,75 м  Не более 0,5 м

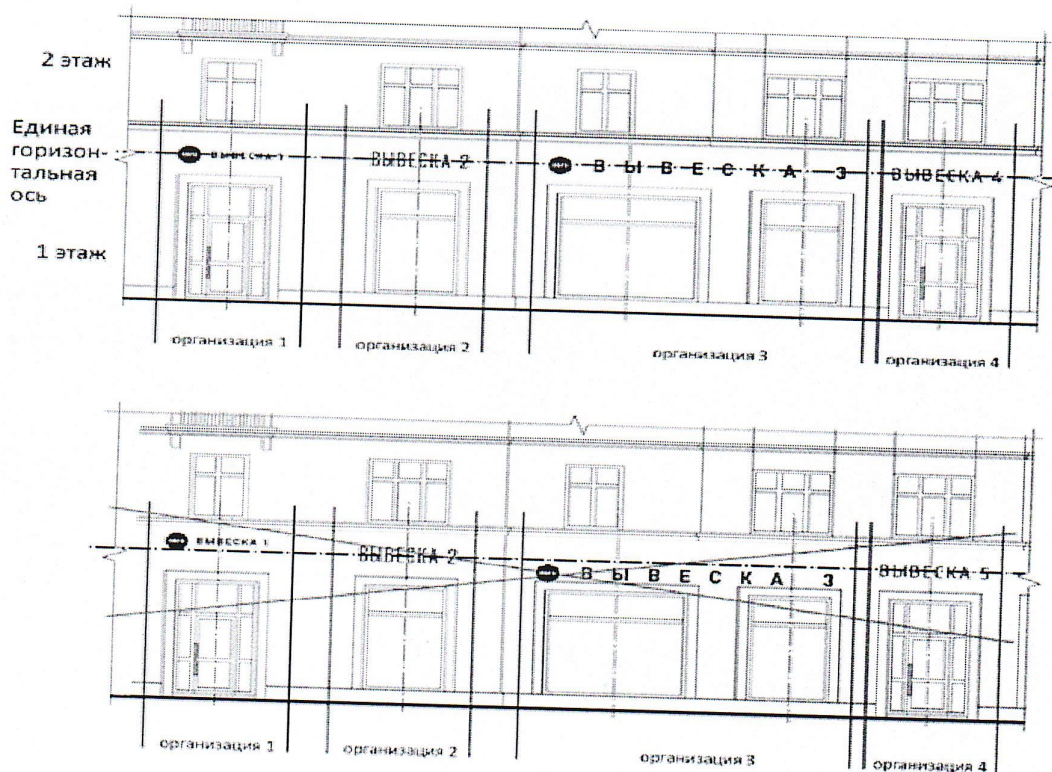


2. Вывески могут быть размещены в виде комплекса идентичных взаимосвязанных элементов одной информационной конструкции.

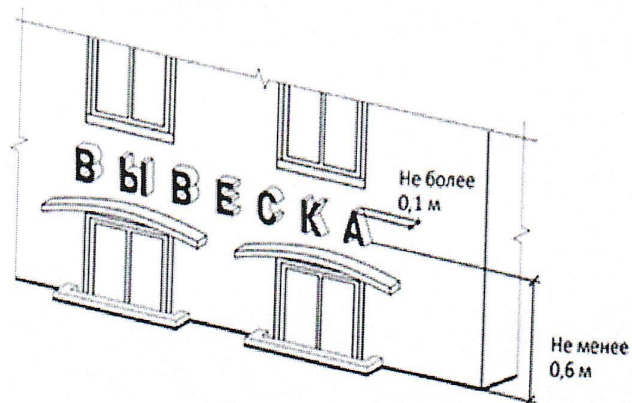
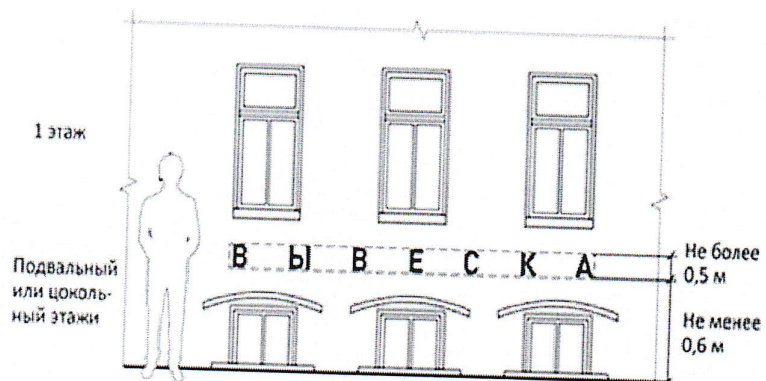


3. Организации, индивидуальные предприниматели осуществляют размещение вывесок на плоских участках фасада, свободных от архитектурных элементов, исключительно в пределах площади внешних поверхностей объекта, соответствующей физическим размерам занимаемых данными организациями, индивидуальными предпринимателями помещений.

При размещении на одном фасаде объекта одновременно вывесок нескольких организаций, индивидуальных предпринимателей указанные вывески размещаются в один высотный ряд на единой горизонтальной линии (на одном уровне, высоте).



4. В случае если помещения располагаются в подвальных или цокольных этажах объектов и отсутствует возможность размещения вывесок в соответствии с требованиями Порядка, вывески могут быть размещены над окнами подвального или цокольного этажа, но не ниже 0,60 м от уровня земли до нижнего края настенной конструкции. При этом вывеска не должна выступать от плоскости фасада более чем на 0,10 м.



5. Максимальный размер настенных конструкций, размещаемых организациями, индивидуальными предпринимателями на внешних поверхностях зданий, строений, сооружений, не должен превышать:

по высоте - 0,50 м, за исключением размещения настенной вывески на фризе;

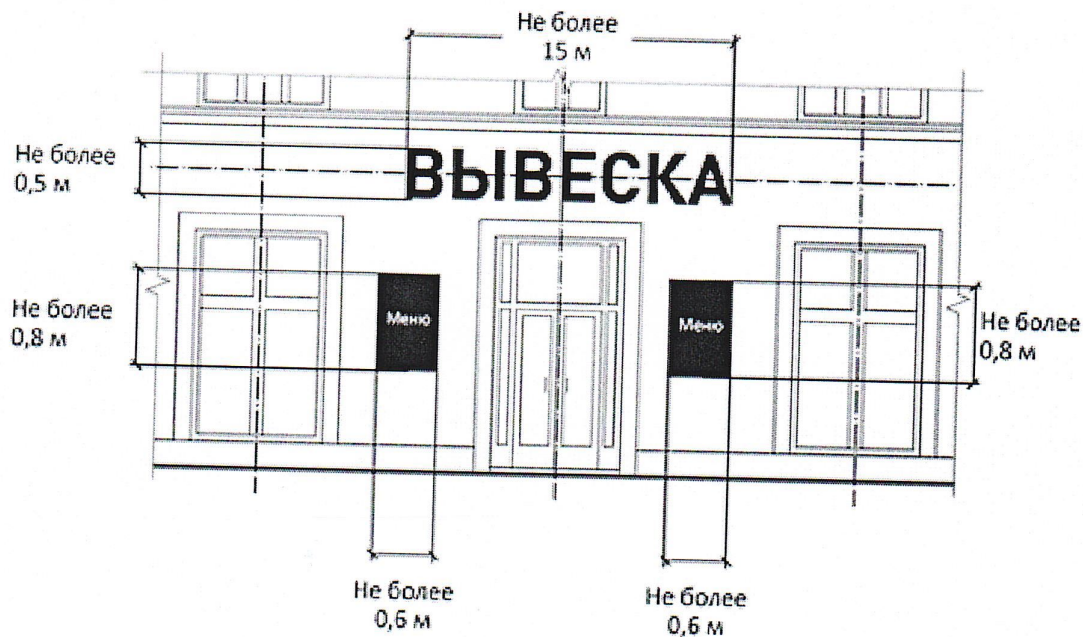
по длине - 70 процентов от длины фасада, соответствующего занимаемым данными организациями, индивидуальными предпринимателями помещениям, но не более 15 м для единичной конструкции.



6. Максимальный размер информационных конструкций не должен превышать:

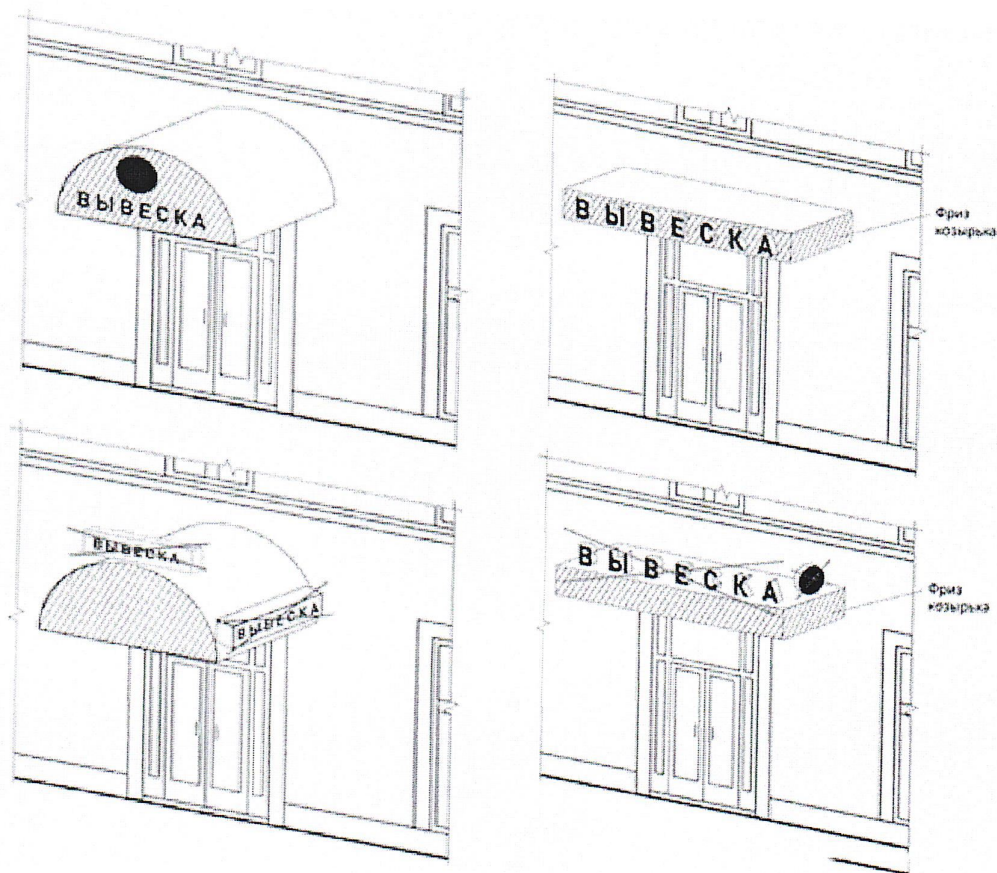
по высоте - 0,80 м;

по длине - 0,60 м.



7. При наличии на фасаде объекта козырька настенная конструкция может быть размещена на фризе козырька строго в габаритах указанного фриза.

Запрещается размещение настенной конструкции непосредственно на конструкции козырька.



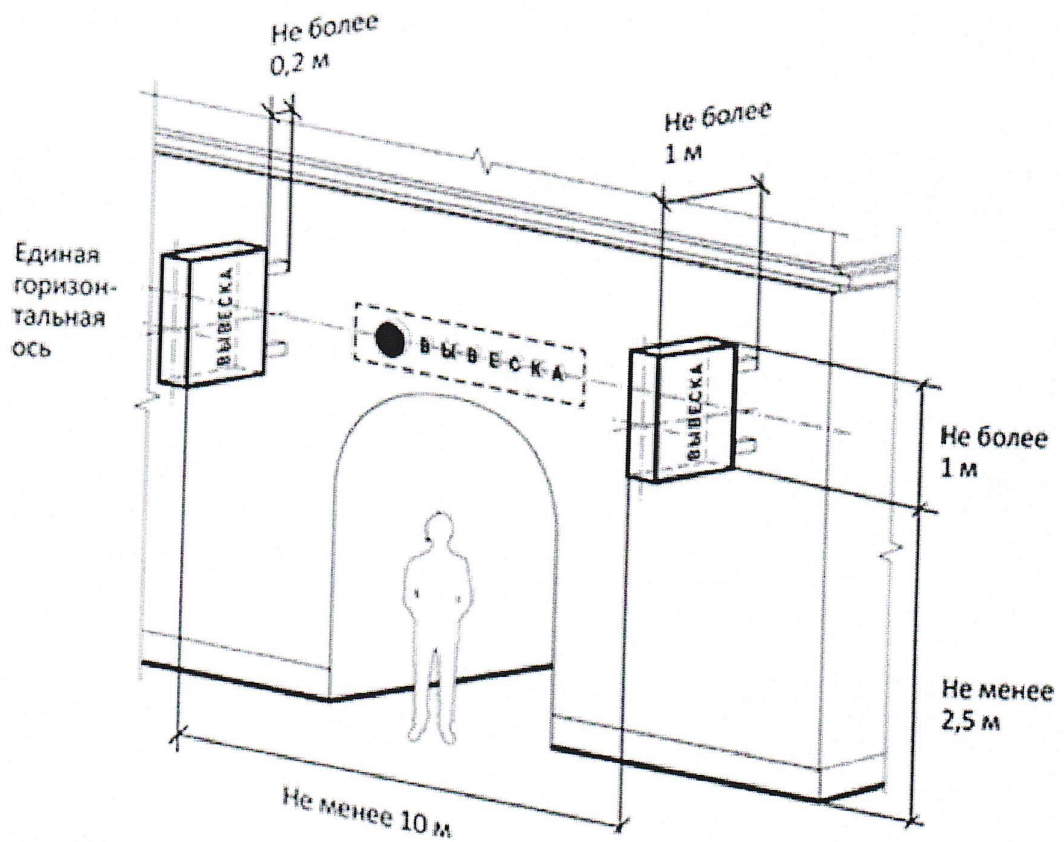
8. Консольные конструкции вывесок располагаются в одной горизонтальной плоскости фасада, у арок, на границах и внешних углах зданий, строений, сооружений.

Расстояние между консольными конструкциями вывесок не может быть менее 10.

Расстояние от уровня земли до нижнего края консольной конструкции должно быть не менее 2,50 м.

Консольная конструкция вывесок не должна находиться более чем на 0,20 м от края фасада, а ее крайняя точка лицевой стороны - на расстоянии более чем 1 м от плоскости фасада. В высоту консольная конструкция не может превышать 1 м.

При наличии на фасаде объекта настенных конструкций консольные конструкции располагаются с ними на единой горизонтальной оси.

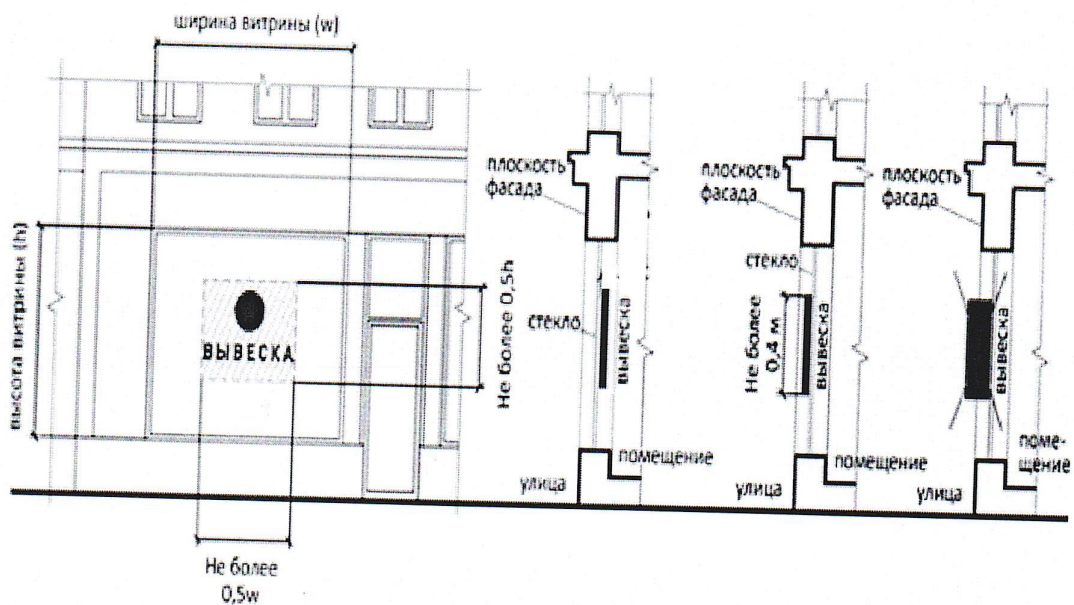


9. Витринные конструкции размещаются на внешней и/или внутренней стороне остекления витрины объектов.

Максимальный размер витринных конструкций, размещаемых в витрине, а также с внутренней стороны остекления витрины, не должен превышать половины размера остекления витрины по высоте и половины размера остекления витрины по длине.

Размещение внутри витрины

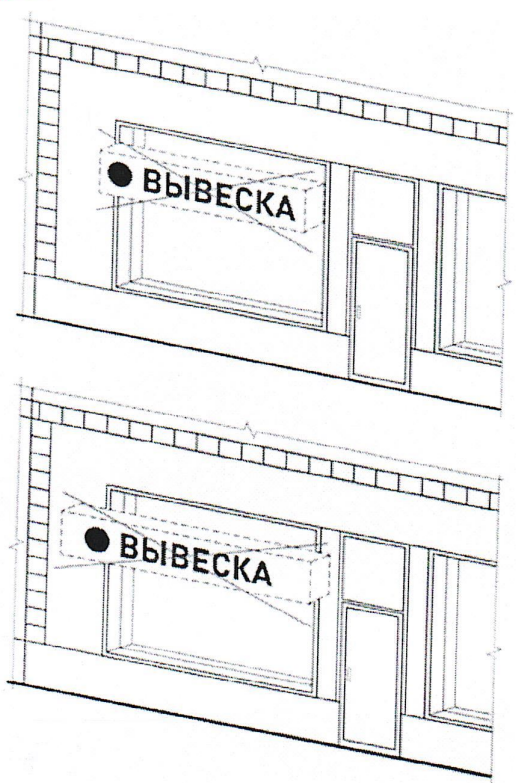
Размещение снаружи витрины



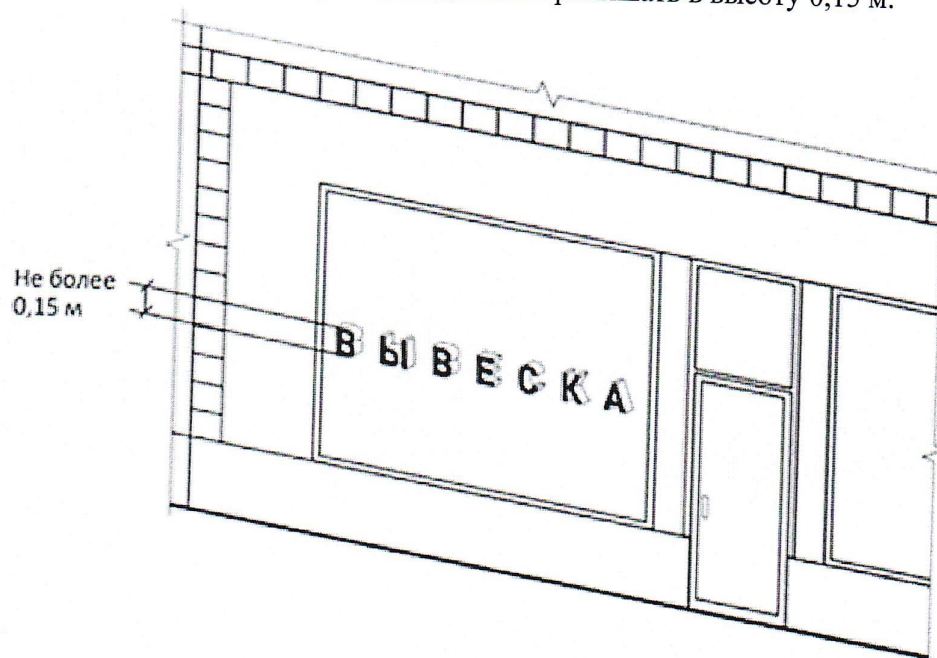
10. Параметры (размеры) вывески, размещаемой на внешней стороне витрины, не должны превышать в высоту 0,40 м, в длину - длину остекления витрины.



11. Вывески, размещенные на внешней стороне витрины, не должны выходить за плоскость фасада объекта



12. На остеклении витрины допускается размещение вывески в виде отдельных букв и декоративных элементов. При этом максимальный размер букв вывески, размещаемой на остеклении витрины, не должен превышать в высоту 0,15 м.



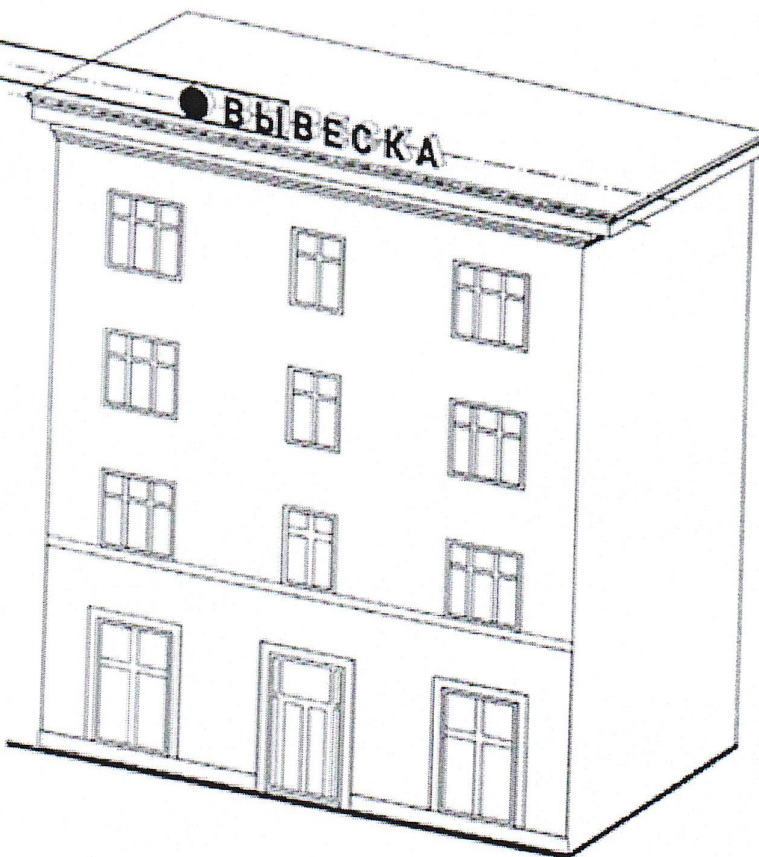
13. Высота вывесок, размещаемых на крышах зданий, строений, сооружений, должна быть:
не более 0,80 м для 1 - 2-этажных объектов;



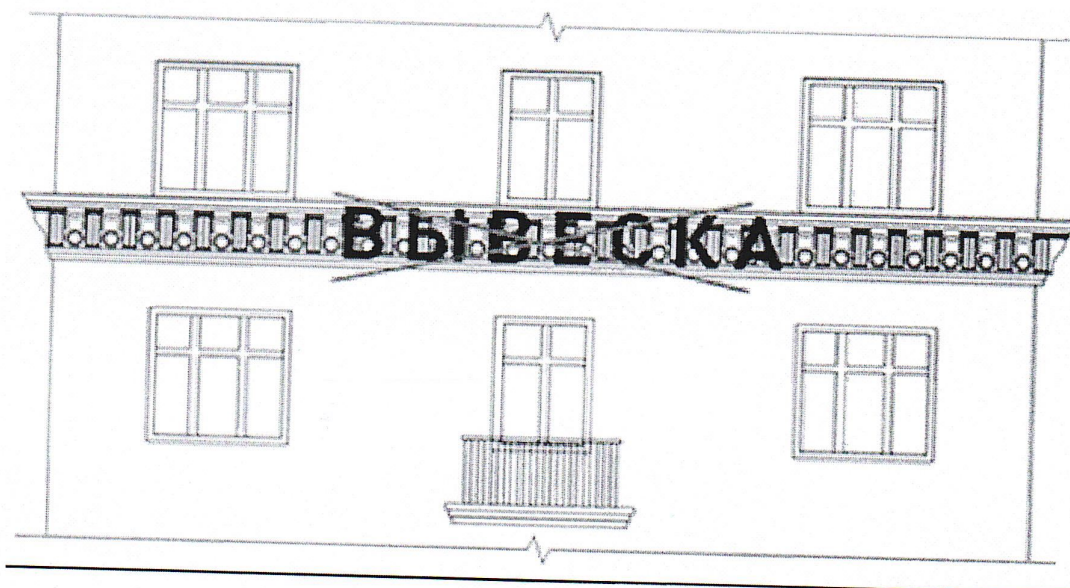
не более 1,20 м для 3 - 5-этажных объектов;

Не более
1,2 м

3—5 этажей



14. Размещение вывесок на архитектурных деталях фасадов объектов (в том числе на колоннах, пилястрах, орнаментах, лепнине).



15. Размещение вывесок на расстоянии ближе чем 1 м от мемориальных досок.



16. Перекрытие указателей наименований улиц и номеров домов.



III. II Порядок установки информационных конструкций – указателей наименований элементов улично-дорожной сети и номеров объектов адресации (адресных указателей) на территории Медведицкого сельского поселения

1. Общие положения

1.1. Порядок установки информационных конструкций - указателей наименований элементов улично-дорожной сети и номеров объектов адресации (адресных указателей) на территории Медведицкого сельского поселения разработан в соответствии с Федеральным законом от 06 октября 2003 г. № 131-ФЗ «Об общих принципах организации местного самоуправления в Российской Федерации», Правилами присвоения, изменения и аннулирования адресов, утвержденными постановлением Правительства Российской Федерации от 19 ноября 2014 г. № 1221 «Об утверждении Правил присвоения, изменения и аннулирования адресов», приказом Министерства финансов Российской Федерации от 05 ноября 2015 г. № 171н «Об утверждении Перечня элементов планировочной структуры, элементов улично-дорожной сети, элементов объектов адресации, типов зданий (сооружений), помещений, используемых в качестве реквизитов адреса, и Правил сокращенного наименования адресообразующих элементов», Правилами благоустройства территории Медведицкого сельского поселения и устанавливают требования к установке и содержанию указателей с наименованиями элементов планировочной структуры, элементов улично-дорожной сети, указателей с номерами домов, указателей с наименованиями водных объектов.

1.2. В целях настоящего Порядка используются следующие основные понятия:

элемент улично-дорожной сети - автомобильная дорога, улица, проспект, переулок, проезд, набережная, площадь, бульвар, тупик, съезд, шоссе, аллея и иное;

объект адресации - один или несколько объектов недвижимого имущества, в том числе земельные участки, либо в случае, предусмотренном установленными Правительством Российской Федерации правилами присвоения, изменения, аннулирования адресов, иной объект, которому присваивается адрес;

наименование элемента улично-дорожной сети - имя собственное элемента;

2. Требования к размещению, установке и содержанию адресных указателей

2.1. Адресные указатели должны быть размещены и установлены согласно следующим требованиям:

на главных фасадах объектов адресации, на расстоянии не более 1 м от угла, на высоте от 2,5 до 3,5 м от уровня земли;

на участке фасада объекта адресации, свободном от выступающих архитектурных деталей; с соблюдением существующих вертикальных и горизонтальных осей, архитектурным членением фасада объекта адресации;

с соблюдением единой горизонтальной отметки размещения адресного указателя на фасадах одного объекта адресации и соседних объектов адресации;

верхняя грань адресного указателя устанавливается в единой горизонтальной оси с верхней

гранью окна первого этажа при установке на многоквартирном доме, при отсутствии свободного углового пространства допустима установка адресных указателей над окнами первого этажа;

установка осуществляется с левой стороны главного фасада объекта адресации, имеющего четные номера, с правой стороны главного фасада - на имеющем нечетные номера;

на объектах адресации, расположенных на элементах улично-дорожной сети с односторонним движением транспорта - на стороне фасада, ближней по направлению движения транспорта;

на фасадах объектов адресации, со стороны дворовых территорий - со стороны внутриквартального проезда транспортных средств;

при длине фасада объекта адресации более 100 м - на его двух противоположных сторонах;

на глухих ограждениях - справа от главного входа, въезда (высота установки адресных указателей регламентируется высотой ограждения, верхняя граница адресного указателя должна быть ниже границы ограждения не более 0,1 м);

на ограждениях индивидуальных жилых домов справа от главного входа, въезда (высота установки адресных указателей регламентируется высотой ограждения, верхняя граница адресного указателя должна быть ниже границы ограждения не более 0,1 м);

допускается размещение адресных указателей с внутренней подсветкой в виде единого светового модуля.

2.2. Не допускается:

размещение рядом с адресными указателями конструкций и объектов, затрудняющих восприятие адресных указателей;

размещение адресных указателей, не соответствующих внешнему виду, установленному настоящим Порядком;

размещение адресных указателей в местах, затрудняющих их восприятие, на элементах декора, карнизах, воротах;

произвольное перемещение адресных указателей с установленного места.

2.3. Адресные указатели приобретаются и устанавливаются:

на объектах адресации, учитываемых в составе муниципальной казны - за счет средств бюджета муниципального образования;

на многоквартирных домах - организациями, выбранными собственниками помещений для управления многоквартирным домом, если иное не установлено законом или договором, за счет собственников помещений многоквартирного дома;

на зданиях и сооружениях, принадлежащих юридическим и физическим лицам - за счет средств указанных лиц;

на индивидуальных жилых домах - за счет средств владельцев указанных домов.

2.4. Адресные указатели должны содержаться в чистоте и исправном состоянии:

на объектах адресации, учитываемых в составе муниципальной казны, - за счет средств бюджета муниципального образования;

на многоквартирных домах - организациями, выбранными собственниками помещений для управления многоквартирным домом, если иное не установлено законом или договором, за счет собственников помещений многоквартирного дома;

на зданиях, принадлежащих юридическим и физическим лицам, - за счет средств указанных лиц;

на индивидуальных жилых домах - за счет средств владельцев указанных домов.

3. Внешний вид адресных указателей

3.1. Тип адресного указателя предназначен для размещения на объектах адресации Медведицкого сельского поселения. Номер объекта адресации пишется в нижней части указателя, выравнивается по центральной вертикальной оси. Поле для написания наименования и вида элемента улично-дорожной сети располагается в центральной части верхней половины указателя. Наименование элемента улично-дорожной сети выравнивается по центральной вертикальной оси.

На рисунках 1, 2 представлены образец внешнего вида адресного указателя, габаритные размеры адресного указателя, предназначенного для размещения на объектах адресации.

Внешний вид адресного указателя

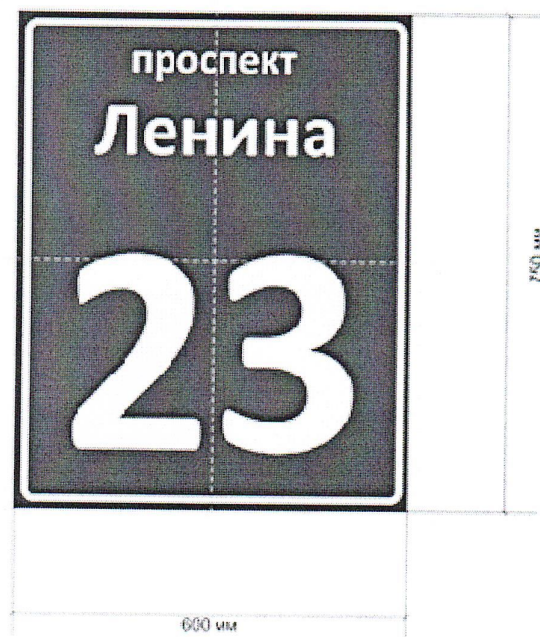


Рисунок 1.

Габаритные размеры адресного указателя (мм)



Рисунок 2.

3.2. Тип адресного указателя в уменьшенных габаритах предназначен для размещения на индивидуальных жилых домах и сооружениях инженерной инфраструктуры. Номер дома, сооружения пишется в нижней половине указателя, выравнивается по центральной вертикальной оси. Поле для написания наименования элемента улично-дорожной сети располагается в центральной части верхней половины указателя. Наименование элемента улично-дорожной сети выравнивается по центральной вертикальной оси.

На рисунках 3, 4 представлены образец внешнего вида адресного указателя, габаритные размеры адресного указателя, предназначенного для размещения на индивидуальных жилых домах и сооружениях инженерной инфраструктуры.

Внешний вид адресного указателя

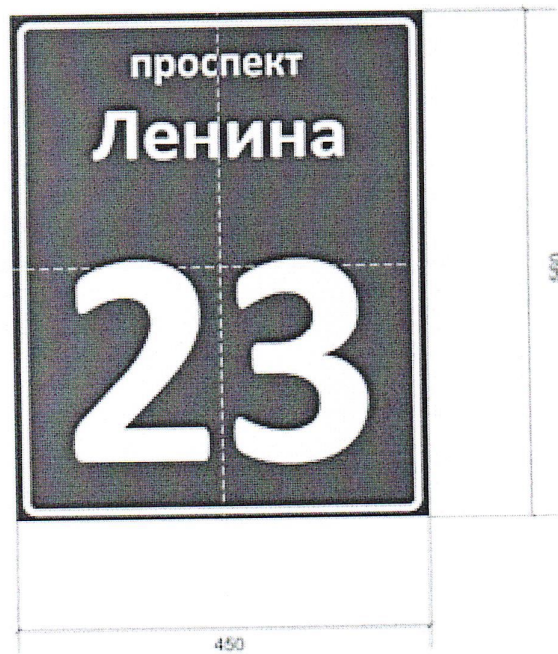


Рисунок 3.

Габаритные размеры адресного указателя (мм)



Рисунок 4.

4. Требования к изготовлению адресных указателей

Материал: композитный материал (композитные панели, состоящие из внутреннего слоя полиэтилена и двух алюминиевых листов, Dibond или аналоги) толщина 3 - 5 мм.

Размеры:

600 мм x 750 мм - для адресных указателей типа.

450 мм x 560 мм - для адресных указателей типа в уменьшенных габаритах.

Цвет фона: мягкая светоотражающая литая ПВХ-пленка, ORALITE 5600, синего цвета (максимально приближенного к цвету PANTONE 294C).

Цвет букв: мягкая полихлорвиниловая пленка, ORALITE 641, белого цвета (максимально приближенного к цвету PANTONE Trans White).

Цвет оформления адресного указателя: кант толщиной 10 мм, выполнен из белой виниловой пленки. Углы окантовки выгнуты, радиус 15 мм. Расстояние между краем адресного указателя и гранью окантовки составляет 10 мм.

Шрифт написания: Calibri.

Размер шрифта для написания вида элемента улично-дорожной сети составляет 180 pt.

Размер шрифта для написания транслитерации имени собственного, транслитерации вида элемента улично-дорожной сети составляет 160 pt.

Для написания собственных имен элементов улично-дорожной сети размер шрифта не устанавливается. Размер шрифта формируется исходя из количества символов в имени собственном наименования элемента улично-дорожной сети, размер шрифта может меняться от минимального размера в 150 pt до максимального в 400 pt.

Для написания номеров имен элементов улично-дорожной сети размер шрифта не устанавливается. Размер шрифта формируется исходя из количества цифр и символов, размер шрифта может меняться от минимального написания в 600 pt до максимального в 1300 pt.